



# توانمندی‌های ژئوتوریسم در توسعه روستای ایبانه

سمیه خسروی  
کارشناس ارشد ژئومورفولوژی

## چکیده

ایبانه، ماسوله، کندوان و میمند چهار روستای تاریخی و استثنایی ایران هستند که بدلیل معماری جالب توجه، مناظر زیبا و قدمت تاریخی از مجموعه‌های قابل بررسی به شمار می‌روند.

روستای ایبانه در چهل کیلومتری شمال غربی شهرستان نطنز و هفتاد کیلومتری جنوب کاشان در استان اصفهان و در دامنه کوه کرکس واقع شده است. این روستا را به اعتبار آثار و بناهای تاریخی پرتنوعش باید از زمره استثنایی‌ترین روستاهای ایران به شمار آورد. معماری و بافت بناهای ایبانه الهام گرفته از ویژگی‌های طبیعی و زمین شناسی این منطقه می‌باشد. شکوه معماری بومی و سرشار از زیبایی این روستا، آن را در شمار نمونه‌های کم نظیر دیدنی‌های جهان در آورده است. ایبانه نقطه‌ای خوش منظره و خوش آب و هوا و دارای موقعیت طبیعی مساعد است. روستای ایبانه در دامنه شاخه‌هایی از کوه کرکس، از رشته کوه‌های مرکزی ایران قرار گرفته است. از نظر شکل و ساختمان، دره ایبانه منطقه‌ای چین خورده با رشته کوه‌های متعدد است، که عموماً از جنوب غرب به شمال غرب کشیده شده، که چهار جهت آن را کوه فراگرفته است. این مطالعه با بهره‌گیری از نقشه‌های زمین شناسی و ژئومورفولوژی دره ایبانه توانمندی‌های ژئوتوریسم را در توسعه روستای ایبانه ارزیابی می‌کند. واژه‌های کلیدی: ژئوتوریسم، توسعه گردشگری پایدار، کوه کرکس، روستای ایبانه.

انسان ساز باشد، جزو ضرورت‌های اساسی برای گسترش روند گردشگری به شمار می‌آید. اما تجربه کشورهای توسعه یافته و صنعتی جهان نشان می‌دهد که تنها داشتن استعدادهای مختلف نمی‌تواند عامل توسعه توریسم شود. به عنوان مثال، کشور ایران که جزء ده کشور برتر جهان از نظر دارا بودن پتانسیل‌های گردشگری است و در زمره پنج کشور اول جهان در زمینه اکوتوریسم قرار دارد، در حال حاضر از لحاظ توزیع نسبی اقتصادی در گردشگری، رتبه ۹۴ را در بین ۱۷۶ کشور جهان کسب کرده است (خبرگزاری مهر، ۱۳۸۶).

یکی از انواع توریسم که مطرح شده، ژئوتوریسم می‌باشد. ژئوتوریسم از دو واژه geo به معنی زمین و tourism به معنی گردشگری تشکیل شده است. ژئوتوریسم یکی از روش‌های نو در ارائه جاذبه‌های گردشگری است که کاملاً از اصول توریسم تبعیت می‌کند (ثروتی و کزازی، ۱۳۸۵). ژئوتوریسم طبق تعریف (tourtellot, 2002) عبارت است از گردشگری‌ای که ویژگی‌های جغرافیایی، محیط، فرهنگ، زیبایی‌ها و میراث مکان مورد بازدید را حفظ کرده و یا ارتقاء می‌دهد و برای شهروندان رفاه به همراه دارد. از نظر (new some and dowing, 2006) ژئوتوریسم، ترکیب زمین‌شناسی - ژئومورفولوژی و گردشگری، چشم‌انداز منابع طبیعی، لندفورم‌ها، سنگ‌ها و کانی‌ها با تأکید بر ارزیابی فرایندهای بوجود آورنده‌ی این اشکال می‌باشد. به این ترتیب ژئوتوریسم نیازمند بهره‌گیری از علوم زمین مانند جغرافیای طبیعی، زمین شناسی، ژئومورفولوژی و علوم طبیعی می‌باشد.

طبق اعلام سازمان یونسکو، سال‌های ۲۰۱۰-۲۰۰۰ دهه اکوتوریسم نامگذاری شده است (خبرگزاری مهر به نقل از دبیر کمیته اکوتوریسم سازمان گردشگری کشور، ۱۳۸۶). در این زمینه کشورهایی که از قابلیت‌های زمین شناسی و ژئومورفولوژیکی ویژه‌ای برخوردار هستند، برای توسعه صنعت و تبدیل استعدادهای بالقوه به جاذبه‌های گردشگری تلاش مضاعفی می‌کنند. در این میان کشور ایران که از نظر ناهمواری‌ها، شرایط آب و هوایی - اکولوژیکی و غیره از تنوع خاصی برخوردار است، با دارا بودن چشم‌اندازهای جغرافیایی منحصر به فرد می‌تواند در جهت توسعه گردشگری پایدار گام بردارد. توانمندی‌های بالای کشور ایران در زمینه ژئوتوریسم سبب شده که مناطقی از ایران با توجه به ویژگی‌های طبیعی، زمین‌شناسی و ژئومورفولوژی مانند کویر لوت، کوهستان‌های سبلان، سهند و غار کتله خور زنجان از نامزدهای پیشنهادی برای ثبت در فهرست جهانی یونسکو در حوزه ژئوتوریسم معرفی شوند (خبرگزاری مهر، به نقل از مسئول

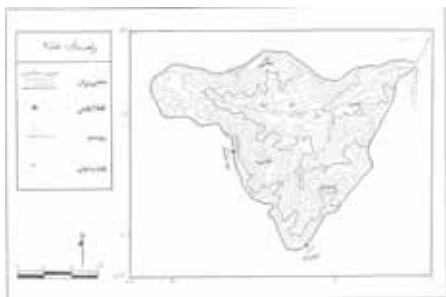
## مقدمه

امروزه صنعت توریسم بعد از صنایع نفت و خودروسازی، سومین صنعت بزرگ جهان محسوب می‌شود و بدون شک درآمدزاترین تجارت در قرن بیست و یکم می‌باشد. (fennel, ۲۰۰۲). به طوری که در سال ۲۰۰۵ میلادی بیش از ۸۰۰ میلیون جهانگرد توانستند ۷۰۰ میلیارد دلار درآمد تولید و ۳۵۰ هزار شغل مستقیم ایجاد کنند (خبرگزاری مهر، ۱۳۸۶).

این صنعت پدیده‌ای چند بعدی است که ابعاد مختلف جامعه (اقتصادی، فرهنگی، اجتماعی و...) و محیط را تحت تأثیر قرار می‌دهد. به عنوان مثال، تأثیرات اقتصادی - اجتماعی آن سبب افزایش درآمدهای ملی و منطقه‌ای، رونق بخش‌های مختلف اقتصادی، عمران منطقه‌ای (توسعه شبکه‌های ارتباطی و غیره) و توسعه روابط اجتماعی می‌شود (hall and page, 2002). وجود منابعی که در برگرفته‌ی جاذبه‌های طبیعی، فرهنگی، تاریخی و



می‌گردد که در قعر آن روستای ایبانه، طره، برز، کمجان و هنجن جای گرفته‌اند (نگاره ۱).



نگاره (۱): نقشه موقعیت جغرافیایی دره ایبانه

از نظر ساختمان زمین‌شناسی اشتهکلین عمده‌ترین ساختمان در رشته کوه‌های بین کاشان - اردستان (که دره ایبانه را شامل می‌شود) را طاق‌دیس بزرگ بالا آمده می‌داند که هسته مربوط به پالئوزوئیک - تریاس آن در منطقه ایبانه رخنمون دارد. روند محور این طاق‌دیس شمال غرب - جنوب شرق بوده که بر روند عمومی منطقه منطبق است. جنس سنگ‌های دره ایبانه متفاوت بوده، به طوریکه از قبیل دولومیت‌های سبز رنگ ماسه سنگ‌های قرمز رنگ، آهک‌های تربلوت‌دار بر روی ماسه سنگ‌ها (ماسه سنگ و کنگلومرای ایبانه با ضخامت ۵۰ متر دانه‌های ریز قرمز رنگ که دارای میان لایه‌های مارن ماسه‌ای و شیل می‌باشد، به طور هم شیب ولی با وقفه‌ای در رسوب‌گذاری و بر روی نهشته‌های پرمین قرار گرفته است) دیده می‌شود. لذا در اثر فعالیت‌های تکتونیکی و گسلی، کاملاً خرد شده و ایجاد پرتگاه‌هایی را نموده است. تشکیلات دوران سوم (رسوبات اتوسن) شامل کنگلومرا و آهک‌های نومولیت دار و مارن در انتهای دره یارند و توده‌های عظیم ولکانیک اسپیدی و بازی از قبیل آندزیت و توف آندریت و رسوبات آبرفتی دوران چهارم به خوبی دیده می‌شود (نگاره ۲) لایه‌های رسوبی منطقه را با توجه به درجه پلاستیسیته (از شکنندگی تا شکل‌پذیری) می‌توان به دو بخش سنگ‌های سخت که بیشتر از ماسه سنگ و رسوبات کربناته تشکیل یافته و نهشته‌های نرم که بیشتر شامل شیل، مارن و آهک می‌باشد، قسمت نمود. روشن است که رسوبات نرم بیشتر چین خورده و کمتر شکسته شده‌اند و حال آنکه این مورد در رسوبات سخت به عکس می‌باشد. به طور کلی سن چین‌های رسوبی از کامبرین شروع شده و به زمان حاضر می‌رسد.



نگاره (۲): نقشه زمین‌شناسی ۱:۱۰۰۰۰۰ از منطقه مورد مطالعه

بخش ژئوتوریسم سازمان زمین‌شناسی کشور، (۱۳۸۶). برای تحقق توسعه توریسم پایدار در کشور، ایجاد زیر ساخت‌های مناسب گردشگری، برنامه ریزی کوتاه مدت و بلند مدت در اجرای طرح‌های توسعه گردشگری، جذب مشارکت بیشتر بخش خصوصی در توسعه جهانگردی، افزایش جذب سرمایه‌گذاری خارجی، تبلیغات مناسب و گسترده در سطح ملی و بین‌المللی و غیره در رشد و ارتقاء انواع این صنعت تلاش کرد و با مدیریت صحیح در جذب گردشگری‌های داخلی و خارجی بعد از درآمدزایی و اشتغال زایی با زمینه سازی فرهنگی کوشید.

همانطوری که اشاره شد، ویژگی‌های موقعیتی ایران، یعنی کوهستانی بودن و قرارگیری در کمربند خشک جهان، سیمای ظاهری و چشم‌اندازهای طبیعی زیبا و متنوعی را خلق کرده که کوهستان کرکس یکی از این مناطق می‌باشد. توده کوهستانی کرکس با ارتفاعی در حدود ۳۸۹۵ متر، قله مرتفع و دره‌های عمیق و سرسبز، آب و هوای کوهستانی، مراتع غنی، شهرها و روستاهای زیادی را در دامن خود پرورده است. از جمله شگفتی‌های این کوهستان، روستای ایبانه است. این روستا که در دره ایبانه قرار دارد و در مرکز حوضه آبریز برز رود واقع شده است، دارای آب و هوای معتدل کوهستانی، رودهای پرآب، دشت‌های حاصلخیز، مراتع سرسبز و محیط آرام ویژه نواحی کوهستانی، به لحاظ معماری بی نظیر خانه‌های روستایی، می‌تواند گردشگران زیادی را به سوی خود جلب نماید. مقاله‌ی حاضر سعی دارد بر اساس تعریف ارائه شده از (new some and dowing, 2006)، قابلیت‌های روستایی ایبانه را از بعد ژئوتوریسم و با تأکید بر تحول ژئومورفولوژیکی دره ایبانه مورد بررسی قرار دهد.

## روش پژوهش

روش پژوهش این مطالعه توصیفی تحلیلی است. برای شناسایی منطقه از نقشه‌های توپوگرافی با مقیاس ۱:۲۵۰۰۰۰، نقشه زمین‌شناسی با مقیاس ۱:۲۵۰۰۰۰، نقشه ژئومورفولوژی استفاده شد. سپس بر اساس مطالعات کتابخانه‌ای (سایت‌های اینترنتی و روزنامه‌ها)، اطلاعات و گزارش‌های موجود از منطقه جمع‌آوری شد. در نهایت با تحقیق در تحول ژئومورفولوژیکی منطقه از طریق بازدیدهای میدانی و تفسیر نقشه‌های ژئومورفولوژی و زمین‌شناسی، قابلیت‌های روستای ایبانه از لحاظ ژئوتوریسم مورد بررسی قرار گرفت.

## ویژگی‌های منطقه مورد مطالعه

روستای ایبانه در چهل کیلومتری شمال غربی شهرستان نطنز و هفتاد کیلومتری جنوب کاشان در استان اصفهان و در دامنه کوه کرکس واقع شده است.

منطقه‌ای که دره ایبانه در مرکز آن قرار دارد حوضه آبریز برز رود را در بر می‌گیرد که بین ۲۷' ۳۰' الی ۳۷' ۳۰' عرض شمالی و ۳۰' ۵۱' تا ۳۷' ۵۱' طول شرقی واقع شده است. مهم‌ترین ارتفاعات این منطقه را کوه زیرپل با ۳۳۹۸ متر و کوه ارس هر با ۳۱۹۹ متر ارتفاع از سطح دریا تشکیل می‌دهد که در حد واسط قله مرتفع و کوه‌های سر به فلک کشیده، دره ایبانه مشاهده



دارد. زمین‌های ایبانه از جنس سنگی یا رس است و این مسئله باعث می‌شود که آب‌های سطحی جذب زمین نشده و در بستر رودخانه جاری شود و مورد استفاده کشاورزی و باغداری قرار گیرد. ساختمان‌های روستا معمولاً دو تا سه طبقه ارتفاع دارند و نحوه قرارگیری خانه‌ها در شیب کوه موجب شده که از طبقه دوم به بالا منظره زیبایی دره مشاهده شود، علاوه بر آن تابش نور خورشید و جریان هوا به تهویه و مطبوع شدن هوای فضاهای داخلی کمک می‌کند. سرازیر شدن سیلاب‌ها که غالباً در بستر دره مسیر خود را باز می‌کنند و همین‌طور سیلاب‌های کوهستان‌هایی که مشرف به روستای ایبانه هستند، عامل دیگری است که موجب استقرار روستا در مکان فعلی شده است (نگاره ۳).

### بحث

روستای ایبانه دقیقاً نمونه‌ای بارز از توانمندی‌های ژئوتوریسم در منطقه می‌باشد. این روستا، ویژگی‌های جغرافیایی کوه کرکس، فرایندهای زمین‌شناسی و تحول ژئومورفولوژی ناهمواری‌های منطقه را به صورت چشم‌اندازهای طبیعی زیبا نمایان ساخته است. از آنجا که تحول ساختمانی و ژئومورفولوژی روستای ایبانه جدا از تحول توده کوهستانی کرکس نیست، نخست تحولات ساختمانی و ژئومورفولوژی کرکس مورد بررسی قرار می‌گیرد.

### تحول ساختمانی و ژئومورفولوژی توده کوهستانی کرکس

رشته کوه کرکس از کوه‌های مرکزی ایران به شمار می‌رود و پهنه‌ای به وسعت ۳۴۰۰ کیلومترمربع را زیرپوشش قرار داده که در جهت شمال غربی - جنوب شرقی امتداد یافته است. کوه کرکس در غرب شهرستان نطنز با ارتفاع ۳۸۹۵ متر از سطح دریا واقع شده است. رشته کوه کرکس از سنگ‌های آذرین تشکیل شده است. متوسط بارندگی سالانه این کوهستان ۴۰۰-۲۰۰ میلیمتر است که این کوهستان را در شمار مناطق خشک تا نیمه خشک قرار داده است. این کوهستان به دلیل برف فراوان و آب و هوای لطیف و پاک به صورت مرواریدی سبز و پناهگاهی در برابر بیابان‌های گرم و سوزان کویر درآمد است. این کوهستان در مجاورت کمر بند آتشفشانی ارومیه - دختر واقع شده که گسل قم - زفره با طولی حدود ۲۲۰ کیلومتر، پهنه آتشفشانی ارومیه - دختر را در بخش‌های میانی بریده است. انواع سنگ‌های آذرین مانند گرانیت کرکس در مناطق کشتی محلی در طول تکوین برشی - خمشی این سامانه گسلی نفوذ کرده‌اند. این گسل به عنوان یکی از گسل‌های پی سنگی با روند کلی شمال - شمال غرب ارزیابی می‌شود که با رویداد زمین‌ساختی بسته شدن اقیانوس تیس جوان فعال شده است. شواهد ژئومورفولوژی، مانند قطع و جابجا شدن آبراهه‌ها و مخروط افکنه‌های جوان در مسیر گسل، از دلایل پتانسیل بالای جنبنا بودن گسل قم - زفره است. توده‌های نفوذی در نطنز شامل گرانیت، گابرو، دیوریت، گرانودیوریت می‌باشد. روند توده‌های نفوذی کرکس - جبال بارز، با روند ساختاری ناحیه هماهنگی و همخوانی دارد. جایگاه چینه‌شناسی و همچنین سن‌های پرتوسنجی سبب شده تا پورحسینی (۱۹۸۳) بر این باور باشد که جایگزینی این توده‌ها از حدود الیگوسن میانی آغاز شده و در میوسن پیشین میانی به بیشترین شدت خود رسیده است.

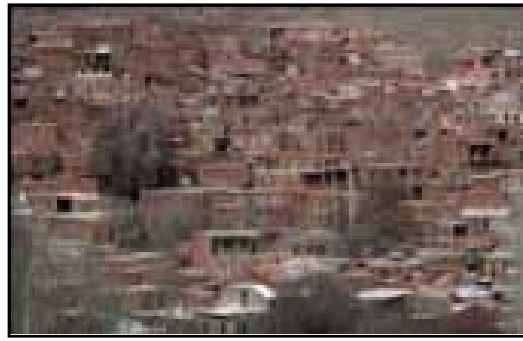
ک<sub>۱</sub> آهک، Ec<sub>۱</sub> کنگلومرا، مارن و آهک‌های نومولیت‌دار، jsh<sub>۱</sub> شیل، ماسه سنگ با آهک حاوی آمونیت، jsh<sub>۲</sub> کنگلومرا، شیل و ماسه سنگ Rsh، دولومیت زرد، Qt<sub>۲</sub> تراس‌های با ارتفاع متوسط، Qt<sub>۳</sub> تراس‌های با ارتفاع متوسط، Qal آلویوم و رسوبات رودخانه‌ای عهد حاضر. اقلیم دره ایبانه، ترکیبی از آب و هوای مدیترانه‌ای است. طولانی‌ترین فصل آن زمستان است و تابستان‌های معتدل دارد. متوسط دمای سالیانه ۲۲ درجه و متوسط بارندگی ۲۱۴ میلیمتر و متوسط رطوبت سالیانه آن ۴۵ درصد است. پوشش گیاهی مشخص این منطقه گون است، در این منطقه گز، خارشتر، گل گاو زبان، ختمی و در ارتفاعات زرشک وجود دارند. اقتصاد ایبانه عمدتاً مبتنی بر کشاورزی، باغداری و دامداری بوده و گویش محلی ایبانه پهلوی ساسانی و پیرو مذاهب تشیع و زرتشت هستند. در سرشماری سال ۱۳۷۷ ساکنان این روستا ۳۰۸ نفر بوده‌اند که ۲/۳ جمعیت بالای ۶۰ سال سن دارند.



نگاره (۳) معماری خانه‌های روستای ایبانه و گسترش روستای ایبانه بر روی شیب کوه



ساختمان‌های موجود در روستا از دوره سلجوقیان به بعد می‌باشند که در طول این سال‌ها بارها مورد مرمت و بازسازی قرار گرفته‌اند. قرار گیری ایبانه در یک منطقه کوهستانی، ویژگی‌های خاص به معماری این روستا داده است. خانه‌ها اکثراً دو طبقه هستند که عموماً طبقه زیرین برای نگهداری حیوانات است. سقف خانه‌ها چوبی، درها و پنجره‌ها چوبی و منقش هستند. خانه‌های ده بر روی دامنه شمالی دره و با شیب نسبتاً تند بر بستری از سنگ‌های رسوبی پالئوزوئیک از قبیل دولومیت‌های سبز رنگ، ماسه سنگ‌های قرمز رنگ و آهک‌های تر بلویت دار بنا شده‌اند. خاک این منطقه دارای آهن (هماتیت) و رنگ سرخ آن ناشی از همین مسئله است. مزیت این خاک مقاومت در مقابل نفوذ باران است. خانه‌ها از خاک سرخ منحصربه آن محل ساخته شده و با اسلوب ساختمانی ویژه محلی و در یک سطح محدود به صورت پلکانی و مسلط بر یکدیگر قرار گرفته‌اند. بر بالای خانه‌ها کوه سنگی زیبایی دیواره شمالی ده را تشکیل می‌دهد که برای هر تازه وارد جالب توجه است. گسترش روستا بر روی شیب کوه، باعث شده که از وزش بادهای شدید در امان باشد. این مسئله برای محفوظ نگه داشتن بناها در مقابل فشارهای جانبی و همین‌طور کنترل حرارت نقش مهمی



نگاره (۴) خانه‌های چند طبقه در روستای ایبانه

### گردشگری روستای ایبانه

روستای تاریخی ایبانه به دلیل ویژگی‌های منحصر به فرد معماری و بافت ارزشمند و کهن آن در تاریخ ۱۳۵۴/۵/۳۰ در فهرست آثار ملی کشور با شماره ۱۰۸۹ به ثبت رسیده است. از نیمه دوم سال ۱۳۸۱ این روستا در فهرست پایگاه‌های سازمان میراث فرهنگی و پروژه‌های ملی کشور مطرح شده و به عنوان پایگاهی مستقل با مدیریت و تیم کارشناسی و تخصصی آغاز به کار کرد.

این روستا بر اساس برآوردهای تاریخی چهار هزار سال قدمت دارد و در فهرست آثار باستانی کشور جای گرفته است. شکل کلی روستا تابع وسعت و کف دره است که حلزونی شکل می‌باشد. از نظر فیزیکی می‌توان آن را به سه قسمت متمایز تقسیم کرد: محل سکونت، باغستان و دشت. خصوصیت مشترک این سه قسمت محدودیت آنهاست، زیرا تا حد امکان گسترش یافته و به دامنه کوه‌های اطراف می‌رسند. در موارد متعدد دیده می‌شود که برای گسترش زمین زراعتی یا باغ و حتی قبر کوه‌ها را شکافته‌اند. کوچه‌ها کج و معوج و از نظر سطح متفاوتند. کوچه مربوط به خانه‌های بالاتر گاهی به سقف خانه‌های پایین‌تر منتهی می‌شود، زیرا کوچه‌های شمالی جنوبی تابع شیب کوه و سرازیرند و اکثراً با عرض ۱ تا ۲ متری دیده می‌شوند. محل سکونت به سه منطقه تقسیم می‌شود:

۱. محله هرده در بخش شرقی روستا.

۲. محله پل در بخش شمالی نهر (بالا ده).

۳. محله یسمان در بخش جنوبی نهر.

موقعیت و استقرار بافت روستا به شکل خطی است و در امتداد نهر منشعب از چشمه می‌باشد. باغات و کشتزارها در جنوب نهر جای دارند که با استفاده از شیب زمین، براحتی می‌توانستند از آبهای سطحی بهره مند شوند. دو قلعه به نام‌های قلعه هرده و قلعه پل در پشت و سمت شمالی آن قرار گرفته‌اند، در قسمت جنوبی ده پس از بالا رفتن از بستر رودخانه قلعه دیگری به نام قلعه همونه دیده می‌شود.

شمار خانه‌های ایبانه در سرشماری ۱۳۶۱ برابر با ۵۰۰ واحد برآورد شده، این خانه‌ها تماماً بر روی دامنه پرشیبی در شمال رودخانه برزروود بنا شده به صورتی که پشت بام مسطح خانه‌های پایین دست، حیاط خانه‌های بالادست را بوجود آورده است و هیچ دیواری هم آنها را محصور نمی‌کند.

در نتیجه، ایبانه در وهله اول روستایی چند طبقه به نظر می‌آید (نگاره ۴). نمای خارجی دیواره‌های خانه‌های ایبانه با خاک سرخی که معدن آن در مجاورت روستا می‌باشد، پوشیده شده که شاید همین سرخی طبیعی از عجایب طبیعت این منطقه است که به عنوان اصلی‌ترین عامل جذابیت ایبانه باشد. از آنجا که در دامنه‌های شیبدار ایبانه فضای کافی برای ساختن خانه‌های مورد نیاز وجود ندارد در این روستا چنین رسم شده است که هر خانواده انبار غارمانندی در تپه‌های یک کیلومتری روستا، در کنار جاده و نرسیده به ایبانه ایجاد نماید. این غارها که در دل تپه‌ها حفر شده‌اند و از بیرون تنها دره‌های کوتاه و محقر آن نمودار است، برای نگهداری دام‌ها و نیز آذوقه زمستانی و اشیای غیر ضروری مورد استفاده قرار می‌گیرد. ایبانه دارای هفت رشته قنات است که برای آبیاری مزارع و باغات مورد استفاده قرار می‌گیرد. با بررسی تاریخی بناهای موجود به سه گروه عمده بر می‌خوریم:

۱. خانه‌های دوره سلجوقی: که این خانه‌ها حیاط نداشته و یک فضای باز به نام صغه در هر خانه تعبیه شده و به عنوان حیات مسقف کاربرد داشته است.
۲. خانه‌های دوره صفویه: در این دوره توجه بیشتری به صغه شده و خانه‌های چهار صغه‌ای پیشرفت کرده است. قرینه سازی در آنها رعایت شده است.
۳. خانه‌های دوره قاجاریه.

بناهای مذهبی این روستا را می‌توان به: آتشکده‌ها، ریاک (هرپک)، مسجد جامع ایبانه، مسجد حاجتگاه، مسجد پرزله، مسجد یسمان، امامزاده ایبانه، خانقاه، معبد هرشوگا، دره‌ای زیبا و دل انگیز به نام هینزا و غارپری هل می‌باشد. مورفولوژی خاص روستای ایبانه و معماری و بافت کهن و ارزشمند آن و بدلیل ویژگی‌های منحصر به فرد ایبانه جزء چهار روستای تاریخی و استثنایی ایران به ثبت رسیده است.

### نتیجه‌گیری

سیمای ظاهری محیط طبیعی کشور ایران، به صورت کوهستانی، کوهپایه‌ای، دامنه‌ای، دشت و یا جلگه‌ای با شرایط اقلیمی و اکولوژیکی متفاوت، توانمندی‌های بالای کشور را در زمینه اکوتوریسم و ژئوتوریسم آشکار می‌سازد. توده کوهستانی کرکس از چشم‌اندازهای طبیعی زیبا در کشور است و روستای ایبانه یکی از شگفتی‌های این کوه می‌باشد. معماری و بافت کهن و استثنایی آن و سرخی طبیعی خاک روستا، موجب شهرت



6- سایت google, yahoo

7- صدر موسوی، میرستار و جواد، دخیلی کهنویی (۱۳۸۳)، درآمدی بر برنامه ریزی تفریح‌گاه‌های توریستی، نشریه دانشکده علوم انسانی و اجتماعی دانشگاه تبریز، سال دهم، شماره ۹۱، ص ۱۱۲-۱۷.

8- قنبری، عباد ا... (۱۳۸۱)، فرهنگ علوم زمین، انتشارات ذوقی، ص ۵۱۶.

9- کریمی، محمد (۱۳۷۰)، هیدرو اقلیم منطقه نظنز و اردستان، پایان نامه کارشناسی ارشد، دانشگاه اصفهان.

10- کریمی، فریا (۱۳۸۶)، توانمندی‌های ژئوتوریسم در توسعه روستای کندوان، مجله فضای جغرافیایی، شماره ۲۰.

11-Dowling,r.and new some,d (2006),geotourism,oxford,pp260

12-Fennell,d.a(2003),ecotouism,routledge,second edition,pp236

13-Hall,c.m:and page,s,j(2002),the geography of tourism and recreation, routledge ,second edition pp 339

14- Tourtelot, j(2002)about geo tourism,national geographic society conference of sustainable tourism,12march,newyork

#### پی‌نوشت

۱- توسعه گردشگری پایدار عبارت از گسترش این صنعت و جذب گردشگری به کشور با استفاده از منابع موجود می‌باشد به گونه‌ای که ضمن پاسخ به نیازهای اقتصادی، اجتماعی، فرهنگی و ضوابط قانونی جامعه و همچنین انتظارات گردشگران، بتوان وحدت و یکپارچگی، هویت فرهنگی و سلامت محیط زیست، رشد اقتصادی و رفاه مردم را به گونه‌های متوازن و پیوسته تأمین کرد (صدرموسوی ودخیلی، ۱۳۸۳).

جهانی روستای ایبانه شده و سازمان گردشگری استان اصفهان برای توسعه ژئوتوریسم در این منطقه به برنامه‌ریزی بلند مدت اقدام کرده است. افتتاح هتل ایبانه و ایجاد مراکز تفریحی و سیاحتی در راستای همین برنامه انجام شده است (نگاره ۵).

از آنجا که رفاه و بهزیستی جوامع محلی از اهداف ژئوتوریسم می‌باشد، انتظار می‌رود توسعه صنعت گردشگری در روستای ایبانه ضمن رونق اقتصادی منطقه و توسعه روابط اجتماعی، بهبود زیرساخت‌های ترابری، گسترش شبکه‌های بهداشتی و درمانی و... را برای روستای ایبانه به همراه داشته باشد.



نگاره (۵) هتل ایبانه،  
مراکز تفریحی -  
سیاحتی روستای ایبانه



#### منابع

۱- ثروتی، محمدرضا و میرجلال الدین، کزازی (۱۳۸۵)، ژئوتوریسم و فرصت‌های برنامه‌ریزی آن در استان همدان، مجله فضای جغرافیایی، شماره ۱۶، ص ۳۷-۱.

۲- خبرگزاری مهر، (۱۳۸۶، ۱۳۸۵، ۱۳۸۴)، (www.mehr .news.com).

۳- خسروی، عباس، (۱۳۷۵)، پژوهشی در زمینه ژئومورفولوژی صحرائی در دره ایبانه، مجله سپهر، شماره ۲۳.

۴- سازمان زمین شناسی کشور، نقشه ۱:۲۵۰۰۰۰ کاشان.

۵- سازمان نقشه برداری کشور، نقشه ۱:۲۵۰۰۰۰ کاشان.